



新潟卸センター情報

TOPICS

正副部会長会議を開催 今後の部会活動について協議



部会長、副部会長任期の1年延長を協議

令和5年4月21日(金)午後11時NOCプラザ101号室において令和5年度の部会活動についての話し合いが行われ次の通り決定しました。

- 部会長、副部会長…各班にて協議(ほとんどの班が任期を1年延長)。
- 部会会議……………コロナウイルス感染状況を加味しながら再開を模索します。
- エリア清掃……………令和5年度は再開する予定。ただし再開時期に関しては各班と相談して決めます。大雨による冠水対策の為、集水桝の砂採りや側溝清掃を実施する予定です。

部会長、副部会長におかれましては令和4年度も新型コロナウイルス感染拡大により部会活動が出来なかったため、ほとんどの班で任期を1年延長することをご了承いただきました。今回で正副部会長の任期が4年目となり大変ご迷惑をお掛け致しますがご協力の程よろしくお願いたします。

また、部会会議、エリア清掃はコロナウイルス感染状況を加味しながら再開を模索いたします。

発行人 協同組合新潟卸センター(隔月発行)
新潟市東区卸新町2丁目853番地3 TEL(025)273-4181 FAX(025)270-6393
URL <http://www.noc-plaza.com>
E-mail noc@noc-plaza.com

2023 **5**月

新潟卸センター情報は組合HPでご覧下さい。



ひろば



「地域に根差した 貨物駅を目指して」

JR貨物 新潟貨物ターミナル駅
駅長 堀 壮太郎

新潟卸センターの皆様には平素より貨物鉄道輸送に対し格別のご高配を賜り、厚く御礼申し上げます。

新潟貨物ターミナル駅はその名の通り、お客様からお預かりした荷物(コンテナ)をトラックにより駅に集積した後、貨物列車が各地へ出発あるいは到着する、というターミナルの機能を有している訳ですが、皆様にとって普段利用する旅客駅と違い、貨物駅と一口に言ってもピンとこない方もおられるかと思うので、沿革を含めた当駅の紹介を中心に述べさせていただきますと思います。

現在の地における貨物鉄道の歴史は古く、遡ること66年前の昭和32年に「新潟操車場」として開業しています。ただ操車場とは機関車の交換や貨車を方面別に仕分けるための拠点であり、貨物駅としての機能はまだ有しておりませんでした。国鉄からJRへ民营化した後の平成2年3月、当時の沼垂駅のコンテナ扱いを移管し現在の「新潟貨物ターミナル駅」として開業しております。1日あたり30本の貨物列車が発着しており、札幌・東京・名古屋・大阪・福岡等大都市への直行列車を中心として、紙・お菓子・米・化学薬品などを主に輸送しています。面積は約223,500㎡(ピクスイワン約6個分の広さ)と広大な敷地であり、南北には東新潟機関区が管理する貨車検修庫及び機関車修繕庫も存在しています。

少し話は逸れますが、卸センター側から石山方面へ抜けるためには3つの踏切(線路)を渡らなければならない、さらに頭上には謎の?陸橋が存在するなど、この一帯は鉄道ファンならずとも「カオス」と言えるスポットかも知れません。少々タネ

あかしをさせていただくと、卸センター側から製紙工場へ伸びる貨物線、次に白新線上下線、頭上に当駅を発着する貨物線の陸橋、そして当駅から越後石山方面へ発車していく貨物線、の順となっています。(これでもややこしいと思いますが…)

貨物列車をけん引する機関車も最近では赤・青・銀色と塗装色も増えており、またコンテナも小豆色をしたコンテナを中心に、タンク状をしたタイプ、大型タイプ、社名や商品ロゴマークがあしらわれたタイプなど多種多様なコンテナが存在しています。普段皆様が貨物列車を見かけたとしても、何気ない風景の一部となっているとは思いますが、今後はこれらの点にも着目しながら貨物列車を眺めていただくと少し興味が湧いてくるのではないのでしょうか。

続いて鉄道貨物輸送の特徴としまして、①大量輸送が可能とし効率性が高い、②時間に正確、安全でスピーディ、③日本全国にあるネットワーク、④環境にやさしい輸送モード、が主に挙げられます。特にネットワークにおいては、全国に張り巡らされた約8,000kmの鉄道網と国内約140箇所のコンテナ取扱駅を結ぶことにより、お客様の荷物を時間通り正確にお届けすることが可能になります。また物流業界におけるカーボンニュートラルの実現や2024年問題といった社会課題の解決に対し、CO₂排出量が少なく環境特性に優れた輸送モードかつ大量輸送機関である貨物鉄道の果たすべき役割は大きいと言われており、その期待に応えるべく全社を挙げ取り組んでいるところであります。

最後になりますが、1873年に新橋～横浜駅間で貨物列車の運行が開始されてから今年で貨物鉄道輸送150年を迎えます。節目の年にあたり当社では「全国をつなぐ、過去から未来へ歴史をつなぐ国内唯一の貨物鉄道事業者として、今後も地球環境にやさしく地域の物流を支える存在であり続ける」ことを掲げていますが、この命題を自身の立ち位置に置き換えれば卸センター様を含めた地域の皆様との共生が第一と考えており、そのために何をなすべきかを念頭に置き、より一層「地域に根差した貨物駅」を目指していく所存でございますので、今後とも変わらぬご愛顧を賜りますようお願い申し上げます。

会社で役立つ 財務知識

公認会計士
長坂正人



★今回のテーマ「賃上げ促進税制」

食品や電力・水道・ガスなどの生活費が高騰する中、社員の生活費を維持するためにも賃上げを検討している企業は少なくありません。また、ベースを上げるに至らなくても、一時金によって社員の家計を助けるといった傾向も見られるようになってきました。

賃上げ促進税制は、給与の支給を増やすと法人税の税額控除が受けられる制度です。令和4年度税制改正で内容が変更され、令和4年4月1日開始事業年度の法人から適用開始となって申告時期も近づいてきましたので、基本的な内容を紹介いたします。

1. 中小企業向け賃上げ促進税制の概要

中小企業向け賃上げ促進税制は、中小企業者等が前年度より給与等を増加させた場合に、その増加額の一部を法人税(個人事業主は所得税)から税額控除できる制度です。

	適用要件	税額控除
通常要件	雇用者給与等支給額が前年度と比べて1.5%以上増加	控除対象雇用者給与等支給増加額の15%を法人税額又は所得税額から控除
上乗せ要件①	雇用者給与等支給額が前年度と比べて2.5%以上増加	税額控除率を15%上乗せ
上乗せ要件②	教育訓練費の額が前年度と比べて1.5%以上増加	税額控除率を10%上乗せ

*税額控除額の上限:法人税額又は所得税額の20%が上限となります。

2. 適用期間

令和4年4月1日～令和6年3月31日までの期間に開始する事業年度が対象となります。

3. 用語の説明

(1) 中小企業者等

- ① 以下のいずれかに該当する法人
 - ・資本金の額又は出資金の額が1億円以下の法人
 - ・資本又は出資を有しない法人のうち常時使用する従業員数が1,000人以下の法人
- ② 常時雇用する従業員数が1,000人以下の個人事業主
- ③ 協同組合等
(中小企業等協同組合、出資組合である商工組合等※)

(2) 給与等

俸給・給料・賃金・歳費及び賞与並びに、これらの性質を有する給与(所得税法第28条第1項に規定する給与等)をいいます。

(出典:中小企業庁HP)

健康企業応援通信

がんの予防と検診について

日本人は人口の高齢化が主な原因で、がん罹患数(かかる人数)、死亡数ともに増加し続けています。その一方で、医療技術や検査技術の進歩により、多くのがんで生存率は上昇傾向にあります。今回はがんの予防法とがん検診についてご紹介します。

1. 新潟県におけるがんの現状

新潟県のがん死亡の第1位は、男性が肺がん、女性が大腸がんでいずれも増加傾向です。また、部位別のがん罹患数をみると、男性は、胃がん、大腸がん、肺がんの順です。女性は乳がん、大腸がん、胃がんの順となっています。死亡数と罹患数で第1位の病名が違うのは、がんを早期発見・治療したことにより生存している人が多いということです。

2. がんの予防法

国立がん研究センターとその研究グループがまとめた「科学的根拠に基づくがん予防」によると、確実に効果が期待できるがん予防法は、5つの生活習慣と感染症対策です。

生活習慣では、1. たばこは吸わない、2. 節酒する(日本酒なら1合以内)、3. 食生活を見直す(減塩する、野菜・果物を適量とる、熱いものは冷ます)、4. 体を動かす(歩行を1日60分、息が弾む程度の運動を1週間で60分)、5. 適正体重を維持する、5つの生活習慣です。感染症対策では、B型・C型肝炎ウイルス、HPV、ピロリ菌等の検査を受けることが推奨されています。

3. がん検診

国が推奨している5つのがん検診(胃・肺・大腸・乳・子宮)は、定期的に受診していただくことで死亡率の低下が認められているものです。コロナ禍でがん検診の受診率が低下したことで、早期がんでの発見の機会を逃し、進行がんで発見される方が増えることも懸念されています。

がんは誰でもかかる可能性があり、早期発見できれば命が助かる可能性が高い病気です。弊会は、全国と比較してもがんの発見率が高く、不要な精密検査の率は低くなっています。是非、定期的ながん検診のご受診をおすすめいたします。

【お問い合わせ先】(一社)新潟県労働衛生医学協会 ●担当: 健康づくり推進課 源氏 ●TEL: 025-370-1945

NOC山の会 同好会

新規会員及びお試し入会員募集中

現在のコロナの状況で、山に登られる方が大変多くなってきています。

コロナ以前には前半3回、夏は1泊、後半3回の県外を含め山行を行っていましたが、令和4年度の実績として前半3回、後半1回の山行を行うことができました。

県内の、自家用車で現地集合及び解散で行ける山行です。

当会は登山を通し心身のリフレッシュとストレス解消を図り、自然に楽しむことを目的としていますので、厳しく無理な登山は行っておりません。

会員数は令和4年度は男性19名、女性9名の合計28名です。

新規会員を募集しておりますが、今年度からお試し



2017年7月 大菩薩峠



2019年7月 尾瀬

入会員として、入会を検討されている方に、いきなり入会するのではなく1回お試しで入会する機会も設けることにしました。

そのうえで本入会するかどうかを検討していただければいいのです。ただしお試し入会の方が万一の山岳事故の場合の保険に加入されていない場合、500円で1日保険に入ってください必要があります。また山行費又は自家用車は各自もちでお願いいたします。

詳しくは入会もしくはお試し入会のお申し出があった時に詳細を送付しますので、それをご覧になったうえで充分ご検討ください。

令和5年度前半の山行予定

- 4月23日(日) 雷山(五泉)
- 5月14日(日) 佐渡の山(ドンデン高原)
- 6月18日(日) 坂戸山(六日町)

入会及びお試し入会申込先

山田 TEL.025-275-0289

新潟よつば学園より

新潟よつば学園では生徒たちの卒業後の進路選択を豊かにするために在学中から職場実習という学習活動を行っております。この活動は生徒が職業教育の成果を現場で発揮しながら仕事に対する興味や適性について深めることや、事業所様へ当校・生徒に対する理解を深めていただくことを目的としております。活動概略は下記のとおりです。

- ・年に2回 6月、10月3週間ずつ。今年度は10月実習を希望(日数等は相談)
- ・1日4～6時間ほど他の従業員様と同様の業務に従事
- ・学校職員が適宜訪問し、仕事の適応状態を確認します
- ・万が一のケガや事故については学校で加入している保険が適用されます

職場実習受入先・資材提供先を探しています。

また、職場実習と同時期には校内で活動する生徒に対し「校内実習期間」を設け、校内で生徒が作業に取り組めるよう資材の貸し出し(業務の委託)も募集しております。

- ・持ち運びが容易にできるもの(職員の自家用車で運搬)
 - ・資材搬出から搬入までの納期が短いもの
 - ・専門的な知識や精細な技術を必要としないもの など
- 多様な生徒がおりますので上記条件に合うものだとありがたいです。

■連絡先/県立新潟よつば学園 進路指導主事 熊倉先生

〒950-0862 新潟市東区竹尾2-2-1

電話 025-250-0373 FAX 025-270-2711

理事会報告

令和5年3月理事会

開催日時 令和4年3月27日(月)午前11時

開催場所 NOCプラザ103号室

出席理事 18名

- 議案 1. 令和5年度委員会計画及び予算申請の件
2. 令和5年1月、2月決算概況報告

令和4年4月理事会

上程議案がないため

開催しませんでした。



春の健康診断を7月に実施いたします。

新型コロナウイルスの影響により、今年度も健診機関先のスケジュールの都合で毎年5月に実施していましたが春の健康診断を7月に実施いたします。なお、秋の健診は11月で調整しております。ご協力下さいますようお願い申し上げます。

会場 NOCプラザ

健診機関 公益財団法人新潟県保健衛生センター

★Aコース健診

(35才未満と36～39才で医師が一部検査項目の省略を認めた人)

7月5日(水) 9:00～11:30、7月6日(木) 8:30～11:30

★協会けんぽ生活習慣病健診

7月10日(月) 8:30～11:30、7月11日(火) 8:30～11:30

★婦人科検診(乳がん・子宮がん)

7月11日(火) 13:30～15:30

組合通常総会

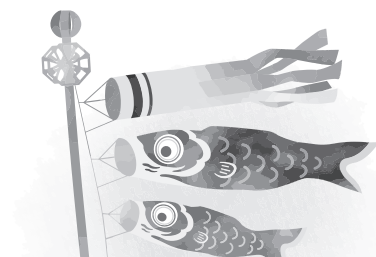
日時 令和5年6月15日(木)
午後1時30分

会場 NOCプラザ NOCホール

事務局日誌

令和5年3月

- 15日 法律相談 (於NOCプラザ)
16日 ニピイ評議会 (於イタリア軒)
20日 三役会 (於NOCプラザ)
23日 財務相談 (於NOCプラザ)
27日 理事会 (於NOCプラザ)



令和5年4月

- 6日 青年部会監査会 (於NOCプラザ)
13日 法律相談 (於NOCプラザ)
一斉清掃日 (於卸団地内)
19日 青年部役員会 (於NOCプラザ)
20日 監査会 (於NOCプラザ)
財務相談 (於NOCプラザ)
21日 正副部会長会議 (於NOCプラザ)
24日 三役会 (於NOCプラザ)
県中央会理事会 (於新潟グランドホテル)
26日 総務委員会 (於NOCプラザ)

ベコラム

新型コロナウイルスの分類が5月8日で感染法上の5類に移行されました。部会の再開等、組合行事も再開されつつあります。山の会でも今シーズンの山行が予定されています。ビギナーの方もお試しで参加することが出来ますのでお申し込みをお待ちしております。

お気軽にご相談を

※ご相談については事前に事務局へお申込み願います。

法律相談日 毎月第2火曜日 PM1:30～

財務相談日 毎月第4木曜日 AM10:30～

建築相談日 随時

NOC 情報BOX

●掲載方法●
最終ページにNOC情報ボックスを提供します。
センター情報は奇数月15日発行ですので
前の月の15日まで事務局へ申込下さい。

消防防災用品

船山株式会社

発見から通報・消火・避難まで
消火器・非常持出袋・非常食等

TEL:025-275-3155

弁当・寿司

寿司 割烹 竹 徳

大名弁当..... 750円
将軍弁当..... 950円
殿様弁当(刺身入り)..... 1,180円
生寿司・生ちまひ..... 1,290円

お気軽にご相談下さい 店予約 273-9818
出前 272-2122
新潟市東区紫竹7-30-28 FAX 272-2123

困っていませんか?

川原ガラス建材(株)

サッシの動きが悪い。スキマがある。取替したい。窓から西日が入る。冷暖房効率が悪い。取替したい。

ガラス・サッシ見積り、資料
新潟市東区紫竹卸新町1808-28
TEL025-272-5511 FAX025-272-5520

ポリマー会員募集中!!

ハヤマ卸団地給油所

あなたの愛車がピカピカに蘇えます。
卸団地内に限り、お車、引き取りに伺います。

お車のメンテナンスは、ぜひ当SSへ!!
TEL 025-275-2482

雨漏り相談所

北越産業 株式会社

屋上からの漏水
外壁からの漏水
応急処置から改修まで
塗装の塗り替えも御相談下さい。

新潟市東区卸新町3-16-19
TEL025-270-2500 FAX025-270-2501
担当 藤井

お誕生日、記念日、大切な日には

アンレミュー・デコレーションケーキ

パティスリー・アンレミュー

アンレミューでは、素材にこだわって、一つ一つ心を込めて作った世界に1つだけのオリジナルデコレーションケーキをお作りしております。大切な記念日、お誕生日に、そして、大切な方への贈り物としていかがでしょうか。是非、スタッフまでお気軽にご相談下さい。また、夏スイーツや夏のギフトも、これから順次、発売をして参ります。季節感も加えながら、皆様にご満足頂けるサービスを提供致します。皆様のご来店をスタッフ一同、心よりお待ちしております。

洋菓子 アンレミュー 工房売店
新潟市東区卸新町2丁目916番地
営業時間 10:00~18:30 Tel:025-271-8583

H25年4月からメディアシップ3階に特定保健指導施設『健康げんき倶楽部』を開設しました。

人間ドック 生活習慣病予防健診
定期健康診断 特殊健康診断

公益財団法人 新潟県保健衛生センター
日本病院会認定・健康保険組合連合会指定施設

〒951-8660 新潟市中央区白山浦2丁目180番地5
TEL 025-267-8191 FAX 025-232-0891

会議用お弁当配達します

株式会社 叶味家(かみや)

会議、行事などのお弁当・出張パーティー各種イベントの飲食企画承ります。 ¥648より

ご注文 TEL:025-201-2210
お問合せ FAX:025-201-2220
<http://www.kamiya3.jp>

NOCプラザをご利用下さい

駐車場150台完備
会議・研修・展示会・イベント
空室情報は組合HPで!
URL <http://www.noc-plaza.com/>

事業主の皆様へ 出向と移籍の専門機関として人材移動をサポートします

雇用調整を実施される企業の方へ
従業員の方の再就職先を紹介いたします

人材を必要としている企業の方へ
最適な人材情報の提供をいたします

ご利用は無料です

※経済・産業団体、ハローワークとの連携により支援を行う公益法人です。お気軽にご相談下さい。

公益財団法人 産業雇用安定センター新潟事務所 TEL:025-245-3520 <http://www.sangyokoyo.or.jp/>
〒950-0087 新潟市中央区東大通1-2-25 北越第一ビル10階 ○ご利用時間 9:00~17:00(土・日・祝日は除く)

5月上映案内

組合で映画の前売りチケットが購入できます。
大人(のみ) 1,900円を 1,200円で販売

● ガーディアンズ・オブ・ギャラクシー:VOLUME 3 5月3日 公開中	● ワイルド・スピード/ファイヤーブースト 5月19日 公開予定	ユナイテッドシネマ新潟(Dekky401)の映画前売りチケットを組合で販売しております。是非ご利用ください。
● 銀河鉄道の父 5月5日 公開中	● 岸辺露伴 ルーヴルへ行く 5月26日 公開予定	
● EO イーオー 5月12日 公開中	● クリッド 過去の逆襲 5月26日 公開予定	
● 最後まで行く 5月19日 公開予定	● 65/シックスティ・ファイブ 5月26日 公開予定	

マンスリーシネマガイドは毎月始めに各社に配布しております。

coming soon!

- 6月2日公開予定 怪物
- 6月9日公開予定 リトル・マーメイド
- 6月9日公開予定 水は海に向かって流れる
- 6月23日公開予定 大名倒産
- 6月23日公開予定 告白、あるいは完璧な弁護
- 6月30日公開予定 東京リベンジャーズ2 血のハロウィン編-決戦-
- 6月30日公開予定 インディ・ジョーンズと運命のダイヤル
- 6月30日公開予定 オレンジ・ランブ